

Stimmungsbild  
“Kinder- und Jugendfreundlichkeit in Vorarlbergs  
Gemeinden”  
Eine Befragung auf der  
Vorarlberger Frühjahrsmesse 2008 – Junge Halle

invo – service für kinder- und jugendbeteiligung  
Poststraße 1  
6850 Dornbirn  
[office@invo.at](mailto:office@invo.at)  
[www.invo.at](http://www.invo.at)

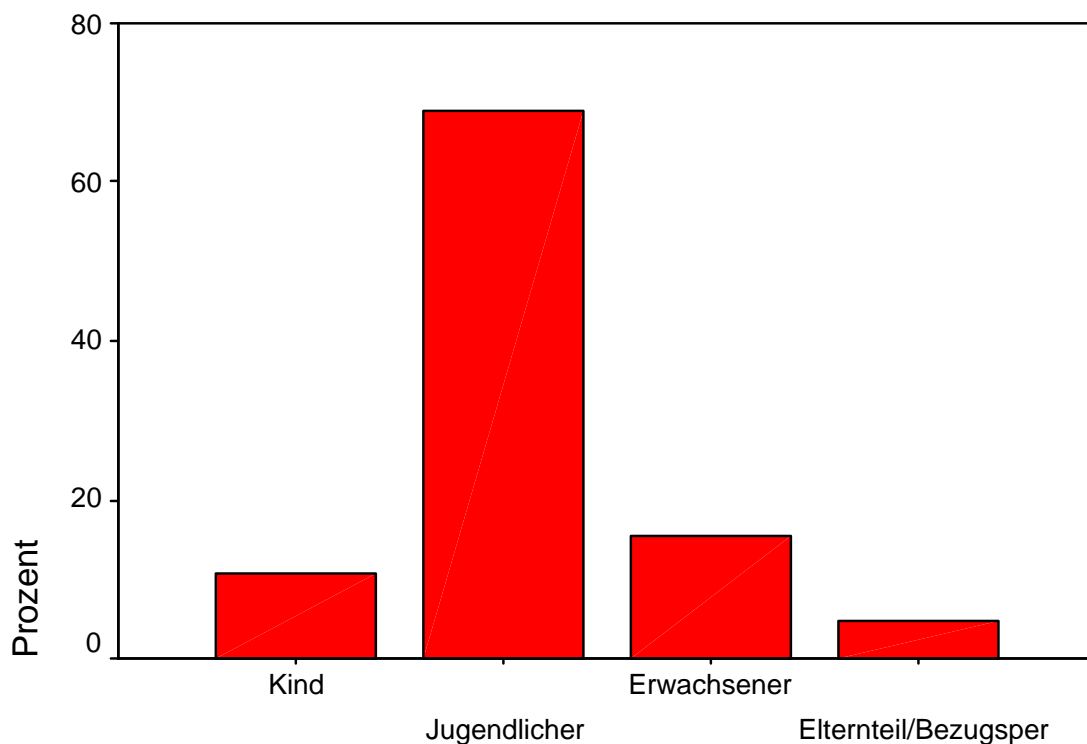
## Lebensform

### Lebensform

		Häufigkeit	Prozent	Gültige Prozente	Kumulierte Prozente
Gültig	Kind	123	10,8	10,8	10,8
	Jugendlicher	785	69,1	69,1	79,9
	Erwachsener	175	15,4	15,4	95,3
	Elternteil/Bezugsperson	53	4,7	4,7	100,0
	Gesamt	1136	100,0	100,0	

Von den 1145 befragten Personen haben 9 Personen diese Frage nicht beantwortet. Von den restlichen 1136 Personen sind fast 70% Personen im jugendlichen Alter (14 bis 18 Jahre), 15% Erwachsene, rund 5% Elternteile oder Bezugspersonen und rund 10% Kinder (bis 13 Jahre)

### Lebensform



### Lebensform

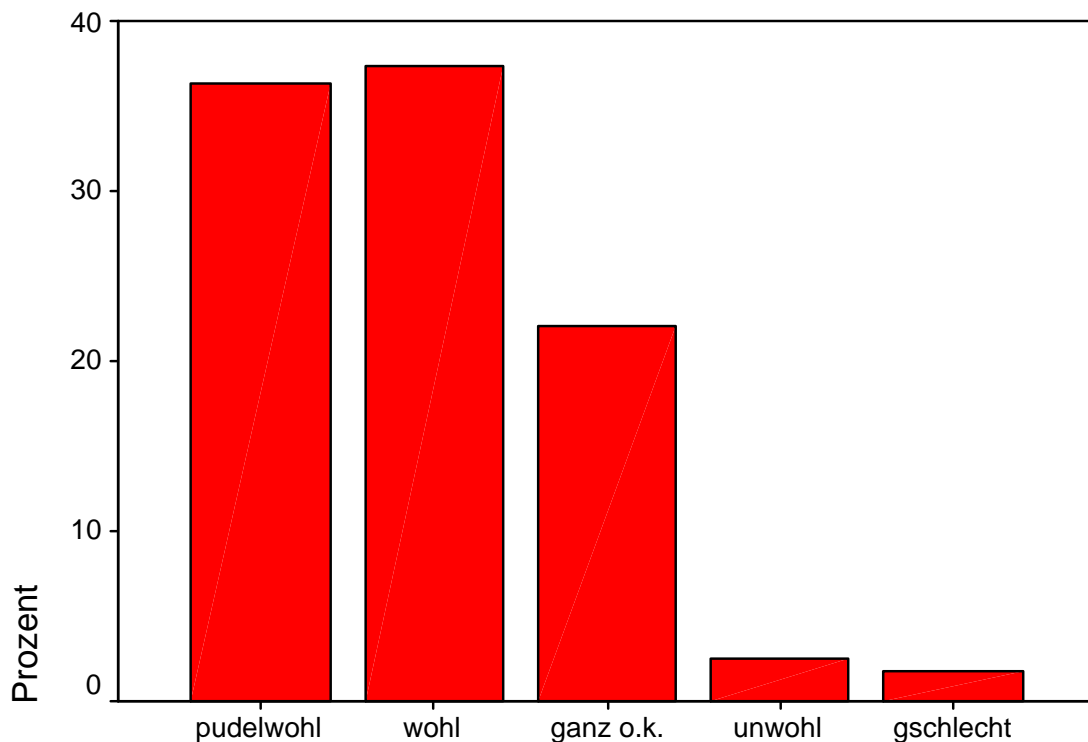
## Befinden aller Befragten

**Befinden**

	Häufigkeit	Prozent	Gültige Prozente	Kumulierte Prozente
Gültig pudelwohl	413	36,4	36,4	36,4
wohl	425	37,4	37,4	73,8
ganz o.k.	250	22,0	22,0	95,8
unwohl	28	2,5	2,5	98,2
schlecht	20	1,8	1,8	100,0
Gesamt	1136	100,0	100,0	

Von den 1145 befragten Personen haben 9 Personen diese Frage nicht beantwortet. Von den restlichen 1136 Personen fühlen sich jeweils rund ein Drittel wohl oder pudelwohl, ein viertel fühlt sich ganz o.k. und die restlichen 4% fühlen sich unwohl oder schlecht

**Befinden**



**Befinden**

## Befinden der Jugendlichen

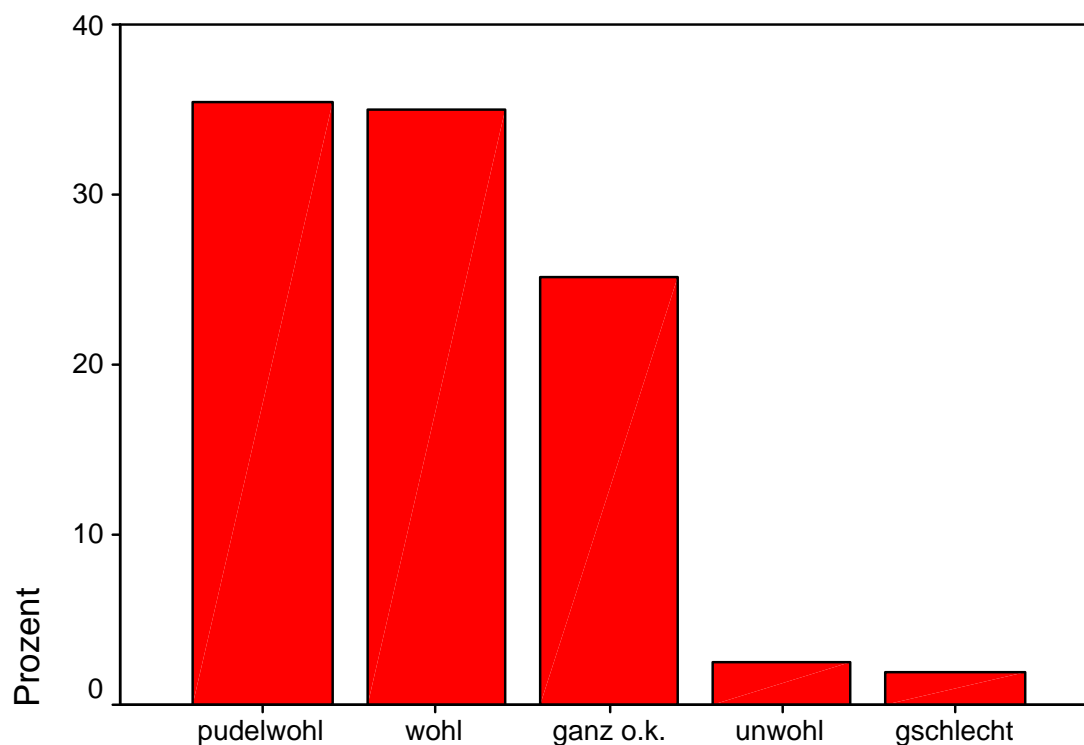
Befinden

		Häufigkeit	Prozent	Gültige Prozente	Kumulierte Prozente
Gültig	pudelwohl	215	35,5	35,5	35,5
	wohl	212	35,0	35,0	70,5
	ganz o.k.	152	25,1	25,1	95,5
	unwohl	15	2,5	2,5	98,0
	schlecht	12	2,0	2,0	100,0
	Gesamt		606	100,0	100,0

Als Jugendliche gelten all jene befragten Personen deren Geburtsjahr zwischen 1990 und 1995 liegt (13 bis 18 Jahre).

Von den befragten 606 fühlen sich ca. 70% wohl bzw. pudelwohl. Fast ein Viertel fühlt sich ganz o.k. und ca. 4,5% fühlen sich unwohl oder schlecht.

Befinden



Befinden

## Befinden in Bezug auf die Alterklasse (Jugendliche)

	Pudelwohl	%	wohl	%	ganz o.k.	%	unwohl	%	schlecht	%	Gesamt
1990	14	36%	14	36%	8	21%	2	5%	1	2%	39
1991	21	27%	28	35%	28	35%	2	3%			79
1992	53	37%	43	30%	41	28%	4	3%	3	2%	144
1993	58	40%	50	34%	31	21%	5	3%	2	2%	146
1994	42	30%	55	40%	33	24%	2	2%	5	4%	137
1995	27	44%	22	36%	11	18%			1	2%	61
<b>Gesamt</b>											<b>606</b>

Diese Statistik ist nicht aussagekräftig, da die Zahl der befragten Jugendlichen in den unterschiedlichen Jahrgängen stark variiert.

Es kann jedoch festgestellt werden, dass das Befinden aller befragten Jugendlichen größtenteils pudelwohl bzw. wohl ist. Es geben jeweils nur 2 – 7% der Jugendlichen in den verschiedenen Jahrgängen ihr Befinden als unwohl bzw. schlecht an.

## Befinden in Bezug auf die Gemeinde (Alle befragten)

	Pudelwohl	%	wohl	%	ganz o.k.	%	Unwohl	%	schlecht	%	Gesamt
Dornbirn	90	46%	66	34%	38	20%					195
Lustenau	12	25%	22	45%	10	20%	4	8%	1	2%	49
Götzis	5	24%	11	52%	5	24%					21
Höchst	8	47%	6	36%	3	17%					17
Bregenz	7	44%	2	12%	7	44%					16
Feldkirch	3	20%	9	60%	3	20%					15
Laterns	6	43%	5	36%	2	14%	1	7%			14
Koblach	3	21%	5	36%	3	21%			3	21%	14
Hohenems	6	43%	5	36%	1	7%	1	7%	1	7%	14
Hard	4	31%	7	55%	1	7%			1	7%	13
Altach	5	39%	6	46%	2	15%					13
Lauterach	7	58%	2	17%	1	8%	2	17%			12
Schwarzach/ Bildstein	1	9%	6	55%	4	36%					11
Bezau/ Reuthe	3	27%	4	37%	3	27%			1	9%	11

Es wurden für diese Statistik nur jene Gemeinden verwendet, aus welcher 10 oder mehr Personen bei dieser Befragung mitwirkten.

Diese Statistik ist jedoch nicht aussagekräftig da die Anzahl der befragten Personen aus den verschiedenen Gemeinden stark variiert

Das Befinden der Befragten ist in allen Gemeinden sehr gut (pudelwohl und wohl). 21% der Befragten aus Koblach gaben an, dass ihr Wohlbefinden schlecht ist. Weiter Gemeinden in denen einige die Jugendlichen ihr Wohlbefinden mit unwohl oder schlecht bezeichnet haben sind Lustenau, Laterns, Hohenems, Hard und Bezau/Reuthe.

## Befinden in Bezug auf die Gemeinde (nur Jugendliche)

	Pudel- wohl	%	wohl	%	ganz o.k.	%	Un- wohl	%	schlecht	%	Gesamt
Dornbirn	54	44%	47	38%	23	18%					124
Lustenau	6	20%	12	40%	8	26%	4	14%			30
Koblach	3	23%	5	39%	3	23%			2	15%	13
Götzis	3	25%	6	50%	3	25%					12
Bregenz	4	33%	1	8%	7	59%					12
Altach	4	36%	5	46%	2	18%					11
Bezau/ Reuthe	3	27%	4	36%	3	27%	1	10%			11
Feldkirch	1	10%	6	60%	3	30%					10
Schwarzach/ Bildstein	1	10%	6	60%	3	30%					10

Es wurden für diese Statistik nur jene Gemeinden verwendet, aus welcher 10 oder mehr Jugendliche bei dieser Befragung mitwirkten. Diese Statistik ist jedoch nicht aussagekräftig da die Anzahl der befragten Personen aus den verschiedenen Gemeinden stark variiert.

Im Allgemeinen ist wie das Befinden der befragten Jugendlichen in allen Gemeinden größtenteils mit pudelwohl bzw. wohl angegeben. Die Gemeinden in denen einige Jugendliche ihr Befinden als unwohl bzw. schlecht angeben sind Koblach, Lustenau und Bezau/Reuthe.

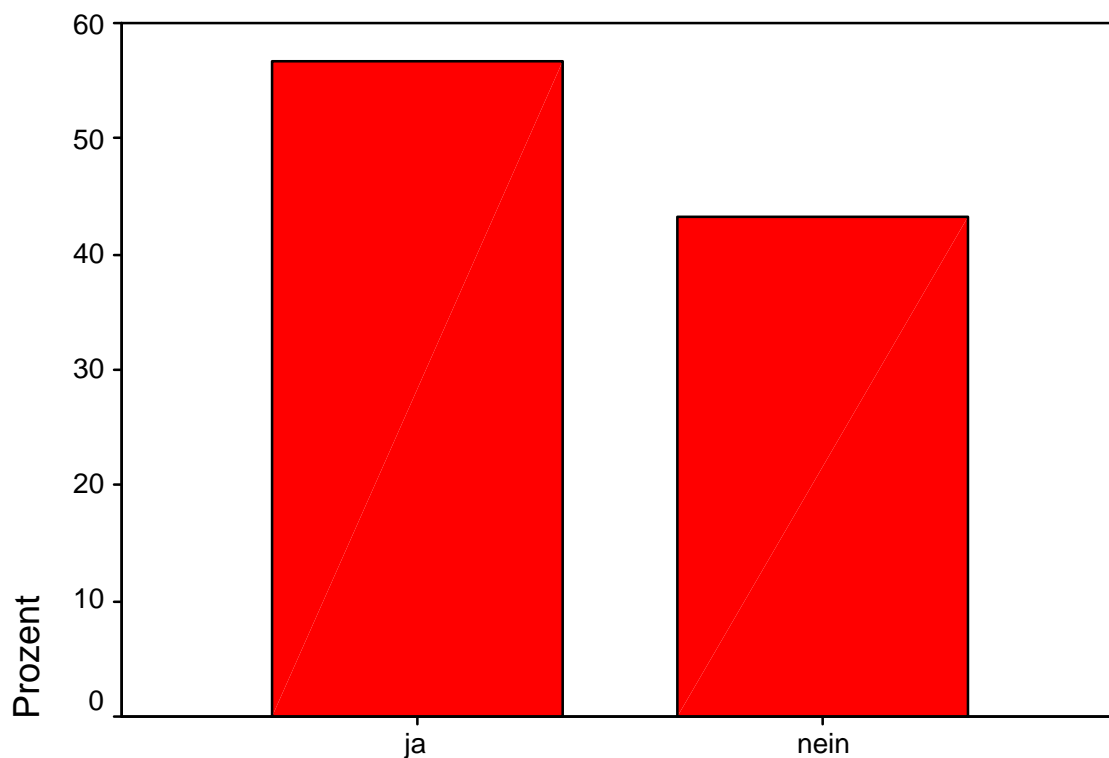
## Werden die deine Anliegen ernst genommen? (alle Befragten)

### Anliegen ernst genommen?

	Häufigkeit	Prozent	Gültige Prozente	Kumulierte Prozente
Gültig ja	587	56,7	56,7	56,7
nein	449	43,3	43,3	100,0
Gesamt	1036	100,0	100,0	

Von den 1145 befragten Personen haben 109 Personen (ca. 10%) diese Frage nicht beantwortet.

### Anliegen ernst genommen?



### Anliegen ernst genommen?

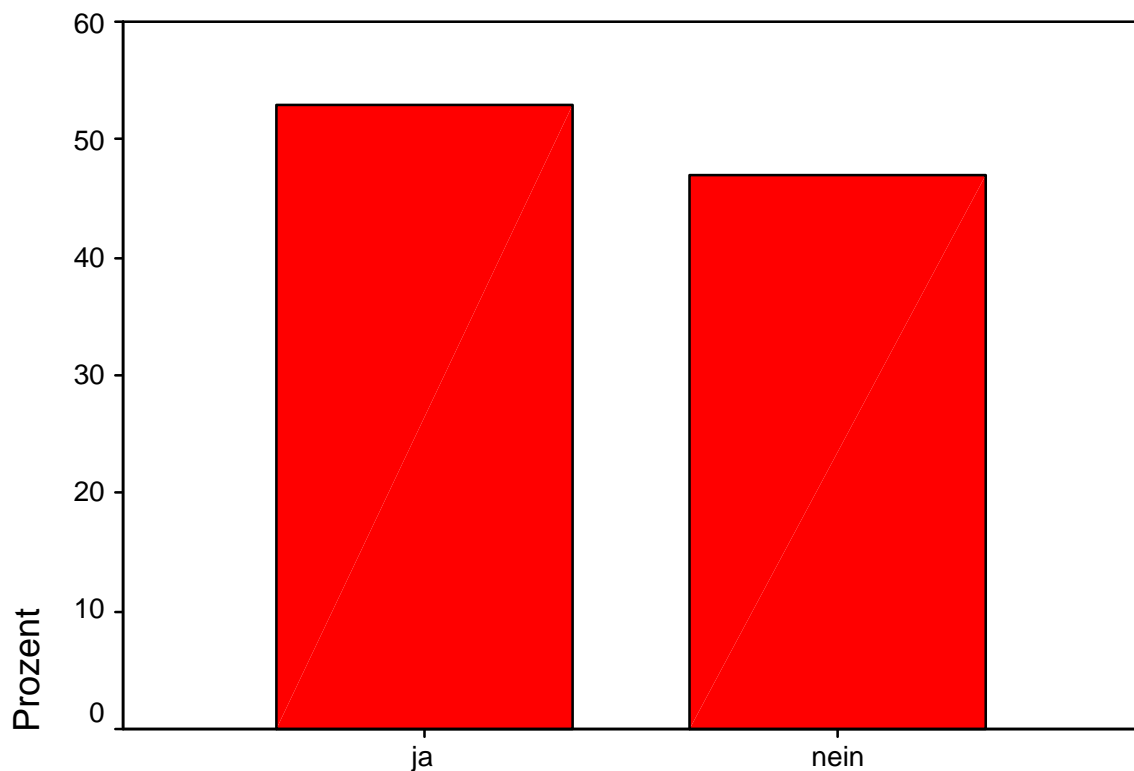
## Werden deine Anliegen ernst genommen? (Jugendliche)

### Anliegen ernst genommen?

		Häufigkeit	Prozent	Gültige Prozente	Kumulierte Prozente
Gültig	Keine Angabe	41	6,8	6,8	6,8
	ja	299	49,3	49,3	56,1
	nein	266	43,9	43,9	100,0
	Gesamt	606	100,0	100,0	

Von den 606 befragten Jugendlichen haben 41 Personen (7%) diese Frage nicht beantwortet. Von den restlichen 565 Jugendlichen fühlen sich rund 50% in ihren Gemeinden ernst genommen, ca. 44% nicht.

### Anliegen ernst genommen?



### Anliegen ernst genommen?

## Werden deine Anliegen ernst genommen? (Jugendliche - Bezug zur Gemeinde)

	ja	%	nein	%	Keine Angabe	%	Gesamt
Dornbirn	67	54%	48	39%	9	%	124
Lustenau	15	50%	14	47%	1	3%	30
Koblach	2	15%	9	70%	2	15%	13
Götzis	6	50%	6	50%			12
Bregenz	6	50%	4	33%	2	17%	12
Altach	8	73%	1	9%	2	18%	11
Bezau/Reuthe	3	27%	8	73%			11
Feldkirch	3	30%	7	70%			10
Schwarzach/ Bildstein	4	40%	6	60%			10

Bei dieser Statistik wurden wiederum all jene Gemeinden heran gezogen, von welcher 10 oder mehr Jugendliche an der Befragung teilgenommen haben. Auch diese Statistik ist nicht aussagekräftig, da die Anzahl der befragten Jugendlichen aus den unterschiedlichen Gemeinden stark variiert.

In den Gemeinden Dornbirn, Lustenau, Götzis, Bregenz und Altach geben zwischen 50% und 73% der Jugendlichen an, dass ihre Anliegen ernst genommen werden. In der Gemeinde Koblach, geben 70% der befragten Jugendlichen an, dass ihre Anliegen nicht ernst genommen werden. Ebenso in Bezau/Reuthe (73%), in Feldkirch (70%) und in Schwarzach/Bildstein (60%).

## Anliegen in Bezug auf das Alter (Jugendliche)

	ja	%	nein	%	Keine Angabe	%	Gesamt
1990	18	46%	20	51%	1	3%	39
1991	32	40%	41	51%	6	9%	79
1992	68	47%	67	47%	9	6%	144
1993	69	47%	62	42%	15	11%	146
1994	78	57%	51	37%	8	6%	137
1995	34	56%	25	41%	2	3%	61
Gesamt							606

Auch diese Statistik ist nicht aussagekräftig, da die Anzahl der befragten Jugendlichen in den unterschiedlichen Jahrgängen stark variiert. Es kann festgestellt werden, dass sich die Jugendlichen in den Jahrgängen 1994 und 1995 am meisten ernst genommen fühlen, die Jugendlichen aus den Jahrgängen 1990 und 1991 am wenigsten.

## Was ist jugendfreundlich? (Alle Befragten)

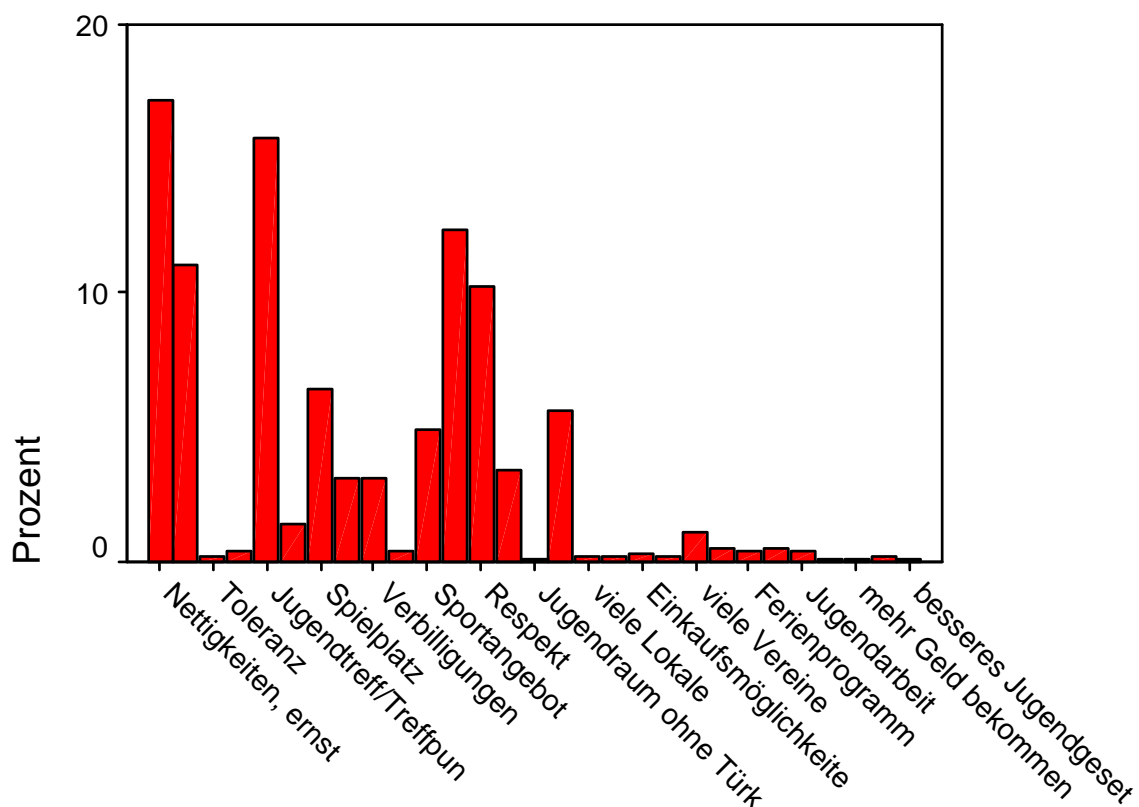
	Häufigkeit	Prozent
Nettigkeiten, ernst genommen werden/ Wertschätzung	218	17,1
Jugendtreff/ Treffpunkte für Jugendliche	201	15,8
viel Aktionen/ Projekte/ Veranstaltungen	157	12,3
Unterstützung erhalten	141	11,1
Respekt	131	10,3
Spielplatz	82	6,4
Mitbestimmung	72	5,7
Sportangebot	63	5,0
Freiräume/ Plätze für Jugendliche	44	3,5
Jugenddisco/ Partys/ Konzerte	39	3,1
Verbilligungen	39	3,1
Kindergarten/ Kinderbetreuung	18	1,4
viele Vereine	14	1,1
gute Öffis/ Jugendtaxi	7	,6
Bildungsangebote	6	,5
Integration	5	,4
Stadtbad	5	,4
Ferienprogramm	5	,4
Jugendarbeit	5	,4
Einkaufsmöglichkeiten	4	,3
Toleranz	3	,2
Alkoholausschank erst ab 16	3	,2
viele Lokale	2	,2
längere Ausgehzeiten	2	,2
Alkoholausschank unter 16	2	,2
Jugendraum ohne Türken	1	,1
Familie	1	,1
mehr Geld bekommen	1	,1
besseres Jugendgesetz	1	,1

Zu dieser Frage wurden 1212 Antworten gegeben.

Mehrfachantworten waren möglich. .

Als Kriterien für Jugendfreundlichkeit gelten Nettigkeit/Wertschätzung (ca.17%), Jugendtreffs/Treffpunkte (ca.16%), Aktionen, Veranstaltungen, Projekte (ca. 12%) und Unterstützung erhalten (ca. 11%) an.

## Was ist Jugendfreundlichkeit?



Was ist Jugendfreundlichkeit?

## Was ist Jugendfreundlichkeit? (Jugendliche)

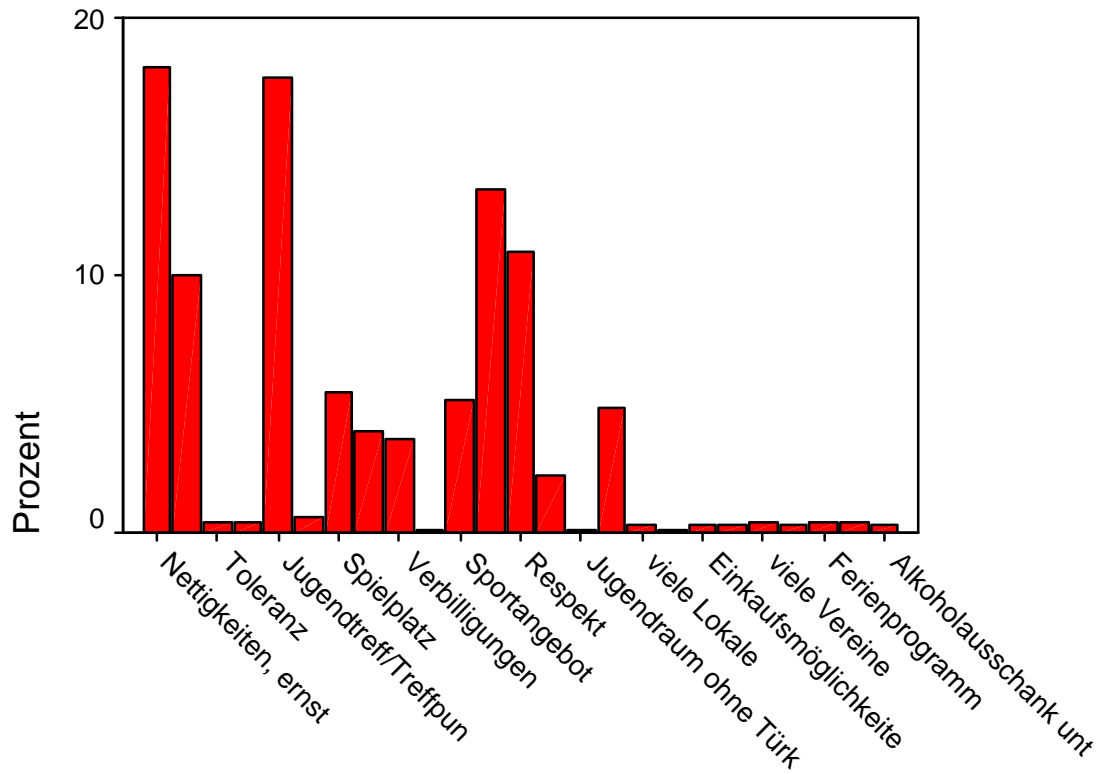
	Häufigkeit	Prozent
Nettigkeiten, ernst genommen werden/ Wertschätzung	120	18,1
Jugendtreff/ Treffpunkte für Jugendliche	117	17,7
viel Aktionen/ Projekte/ Veranstaltungen	88	13,3
Respekt	72	10,9
Unterstützung erhalten	66	10,0
Spielplatz	36	5,4
Sportangebot	34	5,1
Mitbestimmung	32	4,8
Jugenddisco /Partys/ Konzerte	26	3,9
Verbilligungen	24	3,6
Freiräume/ Plätze für Jugendliche	15	2,3
Kindergarten/ Kinderbetreuung	4	,6
Toleranz	3	,5
Integration	3	,5
viele Vereine	3	,5
Ferienprogramm	3	,5
Bildungsangebote	3	,5
viele Lokale	2	,3
Einkaufsmöglichkeiten	2	,3
längere Ausgehzeiten	2	,3
gute Öffis/ Jugendtaxi	2	,3
Alkoholausschank unter 16	2	,3
Stadtbad	1	,2
Jugendraum ohne Türken	1	,2
Alkoholausschank erst ab 16	1	,2

Zu dieser Frage wurden 662 Antworten gegeben.

Es waren Mehrfachantworten möglich.

Kriterien der Jugendlichen für Jugendfreundlichkeit sind Nettigkeiten/ernst genommen werden (ca.18%), Jugendtreffs/Treffpunkte (ca.18%), Viele Aktionen/Projekte/Veranstaltungen (ca. 13%) und Respekt (ca. 11%) genannt.

## Was ist Jugendfreundlichkeit?



Was ist Jugendfreundlichkeit?

## Ist deine Gemeinde Jugendfreundlich? (alle Befragten)

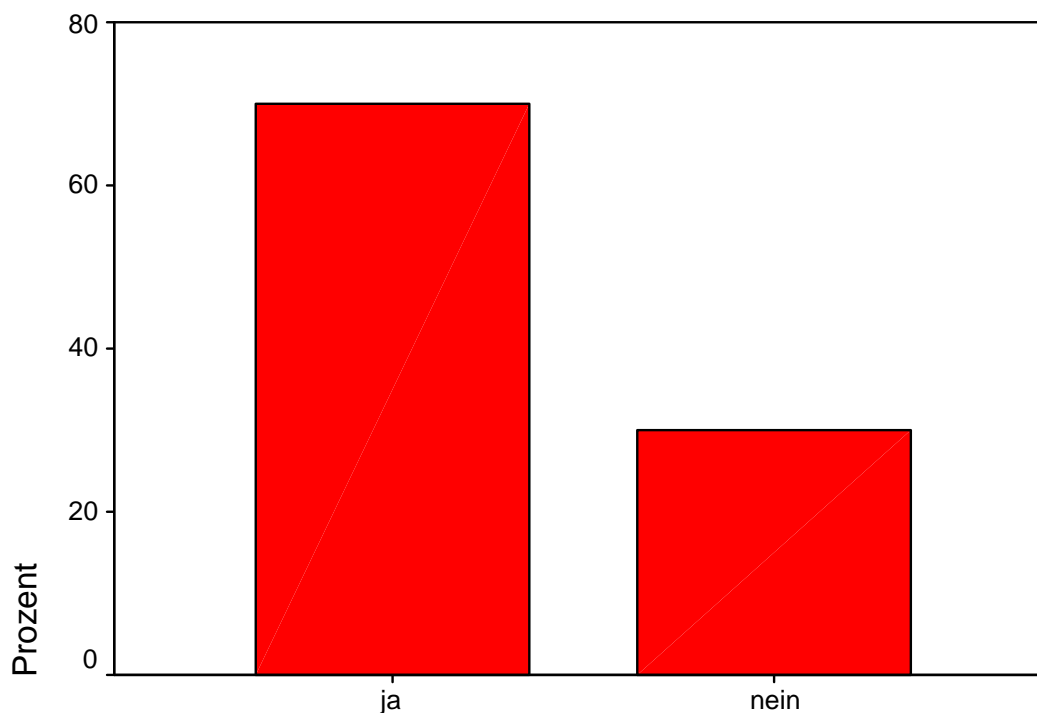
### ist die Gemeinde jugendfreundlich?

	Häufigkeit	Prozent	Gültige Prozente	Kumulierte Prozente
Gültig ja	675	70,1	70,1	70,1
nein	288	29,9	29,9	100,0
Gesamt	963	100,0	100,0	

Von den 1145 befragten Personen haben 182 (ca. 16%) Personen diese Frage nicht beantwortet.

70% der befragten geben an, dass ihre Gemeinde jugendfreundlich ist. 30% sind der Meinung, dass ihre Gemeinde nicht jugendfreundlich ist.

### ist die Gemeinde jugendfreundlich?



ist die Gemeinde jugendfreundlich?

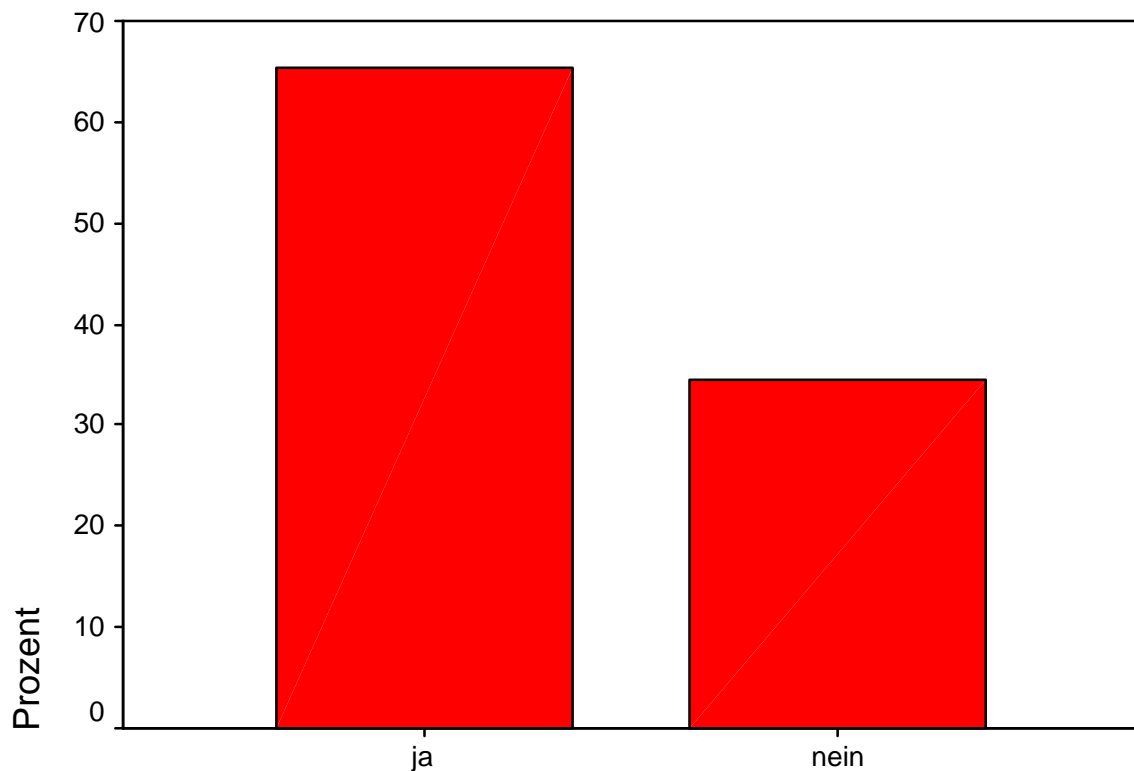
## Ist deine Gemeinde Jugendfreundlich? (Jugendliche)

### ist die Gemeinde jugendfreundlich?

	Häufigkeit	Prozent	Gültige Prozente	Kumulierte Prozente
Gültig ja	325	65,4	65,4	65,4
nein	172	34,6	34,6	100,0
Gesamt	497	100,0	100,0	

Von den 606 befragten Jugendlichen haben 109 keine Antwort gegeben.  
Von den restlichen 497 befragten Jugendlichen sind ca. 65% der Meinung, dass ihre Gemeinde jugendfreundlich ist, ca. 35% geben an, dass ihre Gemeinde nicht jugendfreundlich ist.

### ist die Gemeinde jugendfreundlich?



### ist die Gemeinde jugendfreundlich?

## Ist deine Gemeinde Jugendfreundlich (Jugendliche - in Bezug auf Gemeinde)

	ja	%	nein	%	keine Angabe	%	Gesamt
Dornbirn	70	56%	27	22%	27	22%	124
Lustenau	19	63%	8	27%	3	10%	30
Koblach	5	39%	8	61%			13
Götzis	9	75%	3	25%			12
Bregenz	7	58%	2	17%	3	25%	12
Altach	9	82%	1	9%	1	9%	11
Bezau/Reuthe	2	18%	6	55%	3	27%	11
Feldkirch	5	50%	1	10%	4	40%	10
Schwarzach/ Bildstein	4	40%	3	30%	3	30%	10

Bei dieser Statistik wurden wiederum all jene Gemeinden heran gezogen, von welcher 10 oder mehr Jugendliche an der Befragung teilgenommen haben. Auch diese Statistik ist nicht aussagekräftig, da die Anzahl der befragten Jugendlichen aus den unterschiedlichen Gemeinden stark variiert.

Die Gemeinden, die von den befragten Jugendlichen als Jugendfreundlich bezeichnet wurden sind Dornbirn, Lustenau, Götzis, Bregenz, Altach und Feldkirch. Als nicht jugendfreundliche Gemeinde gaben die befragten Jugendlichen Bezau/Reuthe, und Koblach an.

## Beispiele für Jugendfreundlichkeit in den Gemeinden (Alle Befragten)

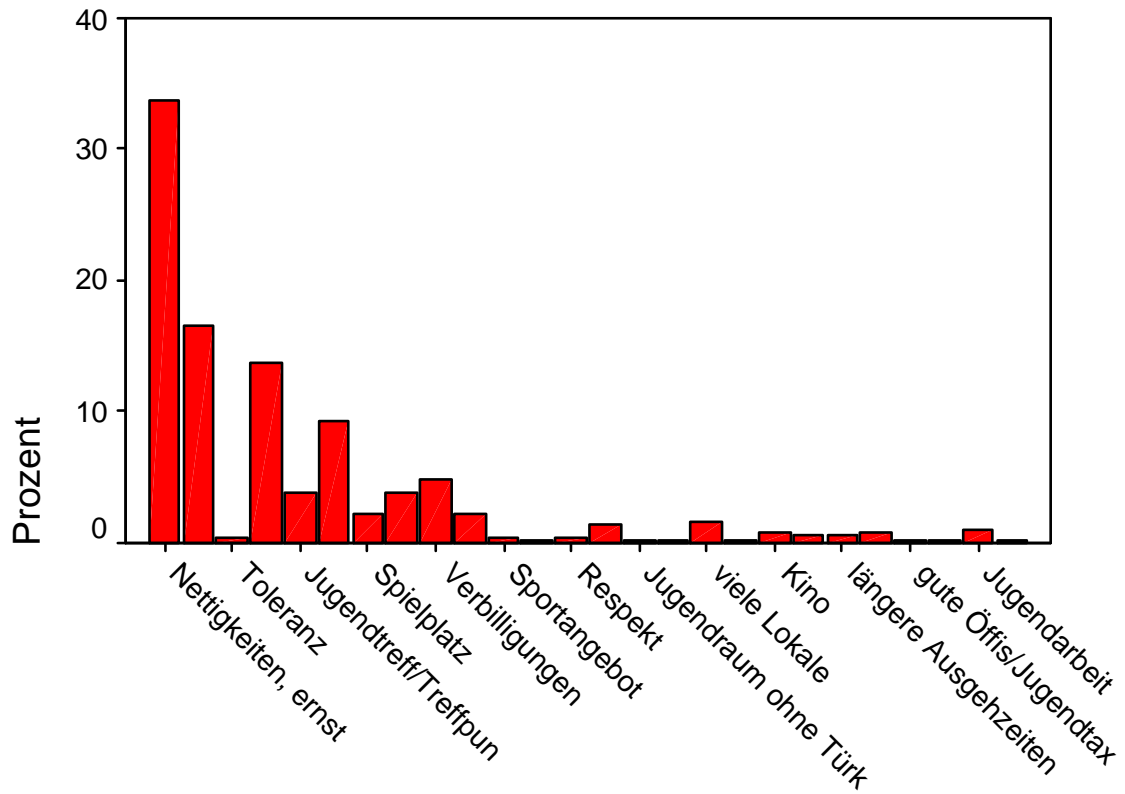
	Häufigkeit	Prozent
Nettigkeiten, ernst genommen werden/ Wertschätzung	269	33,8
Unterstützung erhalten	132	16,6
Integration	109	13,7
Kindergarten/ Kinderbetreuung	74	9,3
Verbilligungen	39	4,9
Jugenddisco/ Partys/ Konzerte	31	3,9
Jugendtreff/ Treffpunkte für Jugendliche	30	3,8
Spielplatz	18	2,3
Stadtbad	18	2,3
viele Lokale	13	1,6
Freiräume	11	1,4
Jugendarbeit	8	1,0
Kino	7	,9
viele Vereine	7	,9
Einkaufsmöglichkeiten	5	,6
längere Ausgehzeiten	5	,6
Toleranz	3	,4
Sportangebot	3	,4
Respekt	3	,4
viel Aktionen/ Projekte/ Veranstaltungen	2	,3
Jugendraum ohne Türken	2	,3
Mitbestimmung	2	,3
Alkoholausschank erst ab 16	2	,3
gute Öffis/Jugendtaxi	1	,1
Ferienprogramm	1	,1
JVP	1	,1

Zu dieser Frage wurden 796 Antworten gegeben.

Mehrfachantworten waren möglich.

Als häufigsten Beispiele für Jugendfreundlichkeit wurden Nettigkeiten/Wertschätzung (ca.434%), Unterstützung erhalten (ca. 17%), Integration (ca. 14%) und Kindergarten/Kinderbetreuung (ca. 9%) angegeben.

## Beispiel



## Beispiel

## Beispiele für Jugendfreundlichkeit in den Gemeinden (Jugendliche)

	Häufigkeit	Prozent
Nettigkeiten, ernst genommen werden/ Wertchätzung	158	40,4
Unterstützung erhalten	62	15,9
Integration	53	13,6
Kindergarten/Kinderbetreuung	29	7,4
Jugendtreff/Treffpunkte für Jugendliche	20	5,1
Stadtbad	14	3,6
Verbilligungen	12	3,1
Spielplatz	9	2,3
viele Lokale	8	2,0
Jugenddisco/ Partys/ Konzerte	7	1,8
Freiräume	7	1,8
viel Aktionen/ Projekte/ Veranstaltungen	2	,5
Einkaufsmöglichkeiten	2	,5
viele Vereine	2	,5
Sportangebot	1	,3
Respekt	1	,3
Mitbestimmung	1	,3
Kino	1	,3
gute Öffis/ Jugendtaxi	1	,3
Jugendarbeit	1	,3

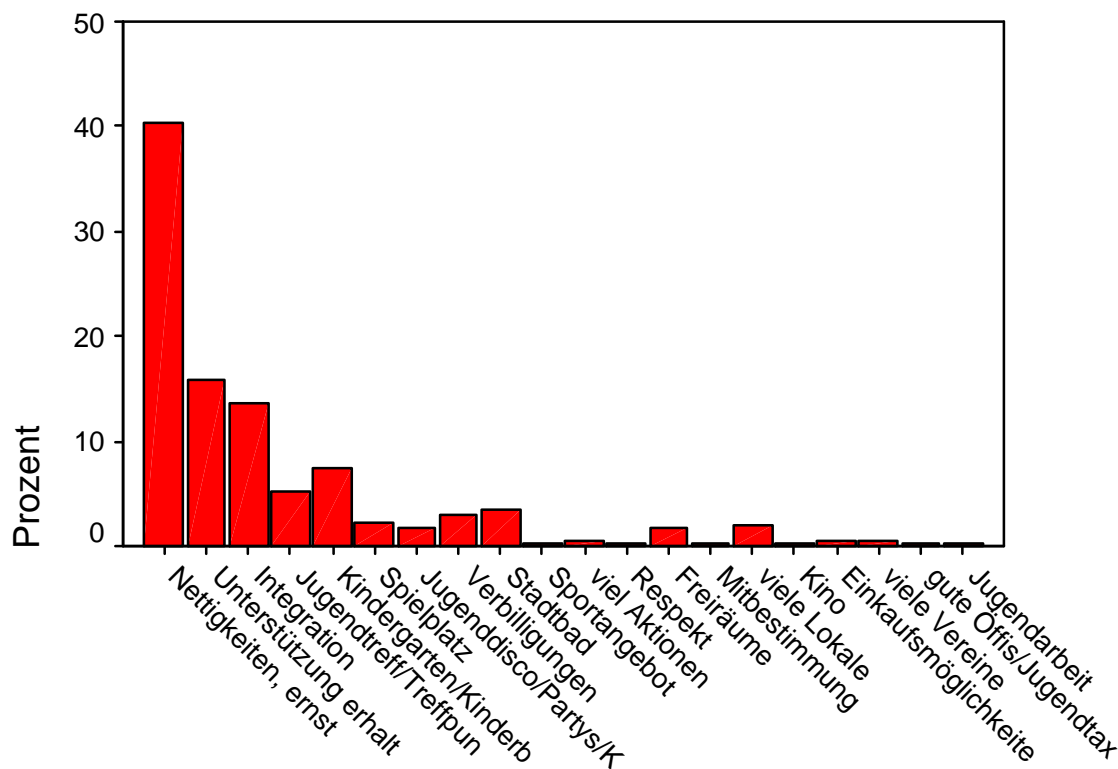
Zu dieser Frage wurden 391 Antworten gegeben.

Es waren Mehrfachantworten möglich.

Es wurden als Beispiel für Jugendfreundlichkeit Nettigkeiten/Wertschätzung (ca. 40%), Unterstützung erhalten (ca. 16%), Integration (ca. 14%) und Kindergarten/Kinderbetreuung (ca.7%) an.

Es ist also ersichtlich, dass die Jugendlichen sehr großen Wert auf Nettigkeiten, Wertschätzung legen und darauf ernst genommen zu werden.

## Beispiel



Beispiel

## Bereitschaft zur Mitsprache/Organisation (alle Befragten)

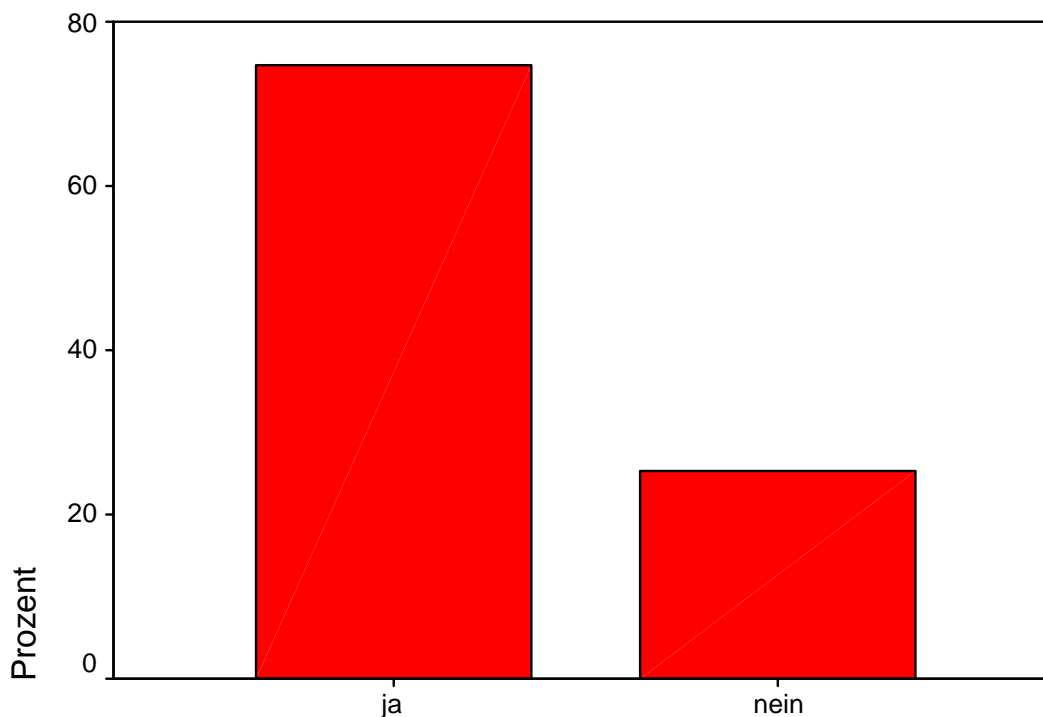
### Bereitschaft zur Mitsprache/Organisation

	Häufigkeit	Prozent	Gültige Prozente	Kumulierte Prozente
Gültig ja	807	74,7	74,7	74,7
nein	274	25,3	25,3	100,0
Gesamt	1081	100,0	100,0	

Von den 1145 befragten Personen haben 64 Personen (ca. 6%) diese Frage nicht beantwortet.

Von den restlichen 1082 befragten Personen sind ca. 75% zu einer Mitarbeit in den Gemeinden bereit, ein Viertel der befragten ist dazu nicht bereit.

## Bereitschaft zur Mitsprache/Organisation



Bereitschaft zur Mitsprache/Organisation

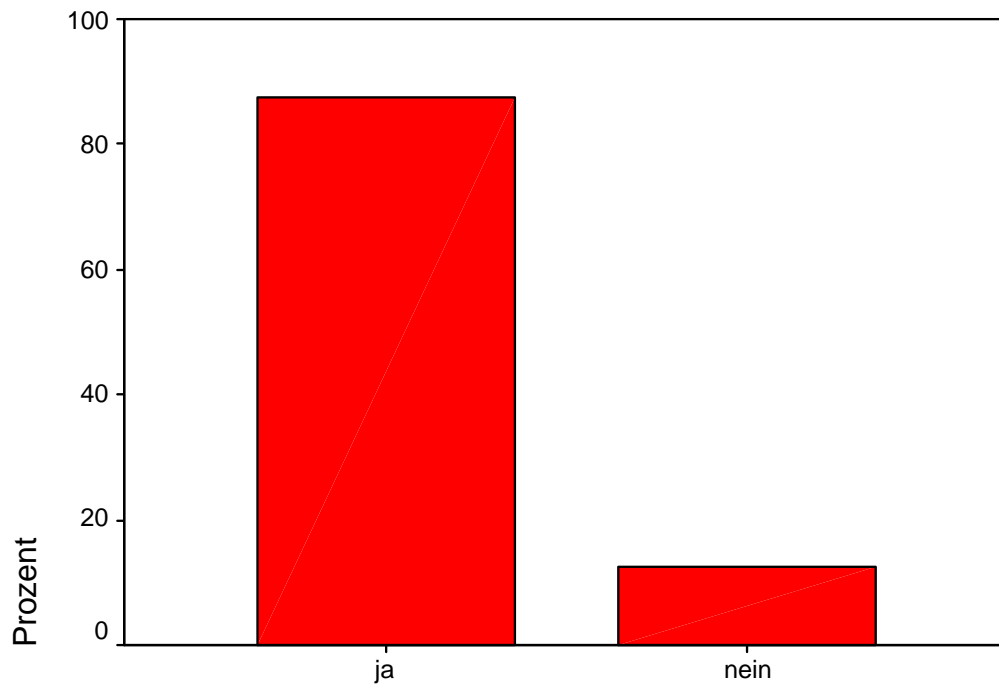
## Bereitschaft zur Mitsprache/Organisation (Jugendliche)

### Bereitschaft zur Mitsprache/Organisation

		Häufigkeit	Prozent	Gültige Prozente	Kumulierte Prozente
Gültig	ja	525	87,4	87,4	87,4
	nein	76	12,6	12,6	100,0
	Gesamt	601	100,0	100,0	

Von den 606 befragten Jugendlichen haben fünf diese Frage nicht beantwortet. Von den restlichen 601 befragten Jugendlichen sind rund 87% zu einer Mitarbeit in den Gemeinden bereit. Ca. 13% sind dazu nicht bereit.

## Bereitschaft zur Mitsprache/Organisation



Bereitschaft zur Mitsprache/Organisation

## Bereicht zur Mitarbeit (alle Befragten)

Bereich	Ja	%	Nein	%
Freizeit	449	55,1	366	44,9
Sport	352	43,3	461	56,7
Jugendzentrum	360	44,3	452	55,7
Tierschutz	160	19,7	652	80,3
Umweltschutz	124	15,3	685	84,7
Sonstiges	87	8,7	993	92,3

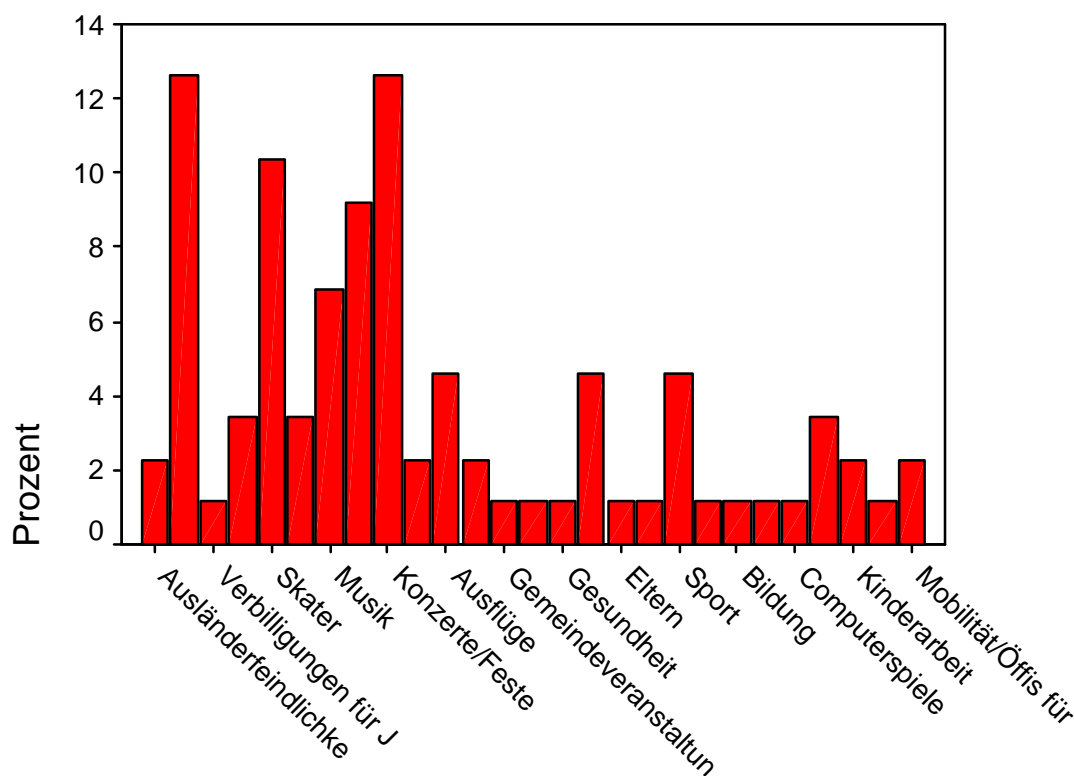
## Bereiche zur Mitarbeit (Jugendliche)

Bereich	Ja	%	Nein	%
Freizeit	303	57,1	228	42,9
Sport	222	41,9	308	58,1
Jugendzentrum	271	51,1	259	48,9
Tierschutz	67	18,3	433	81,7
Umweltschutz	66	12,5	463	87,4
Sonstiges	45	8,8	484	91,2

## Themenbereiche Sonstiges (alle Befragten)

	Häufigkeit	Prozent
Kunst	11	12,6
Konzerte/ Feste	11	12,6
Skater	9	10,3
Politik	8	9,2
Musik	6	6,9
Ausflüge	4	4,6
Rettung/Feuerwehr	4	4,6
Sport	4	4,6
Mode	3	3,4
Tanzen	3	3,4
Kultur	3	3,4
Ausländerfeindlichkeit	2	2,3
Allgemein	2	2,3
Gender	2	2,3
Kinderarbeit	2	2,3
Mobilität/ Öffis für Jugendliche	2	2,3
Verbilligungen für Jugendliche	1	1,1
Gemeindeveranstaltungen	1	1,1
Vandalismus	1	1,1
Gesundheit	1	1,1
Eltern	1	1,1
Jugend	1	1,1
Familie	1	1,1
Bildung	1	1,1
Kirche	1	1,1
Computerspiele	1	1,1
Kinderlager/Camps	1	1,1

## Thema sonstiges

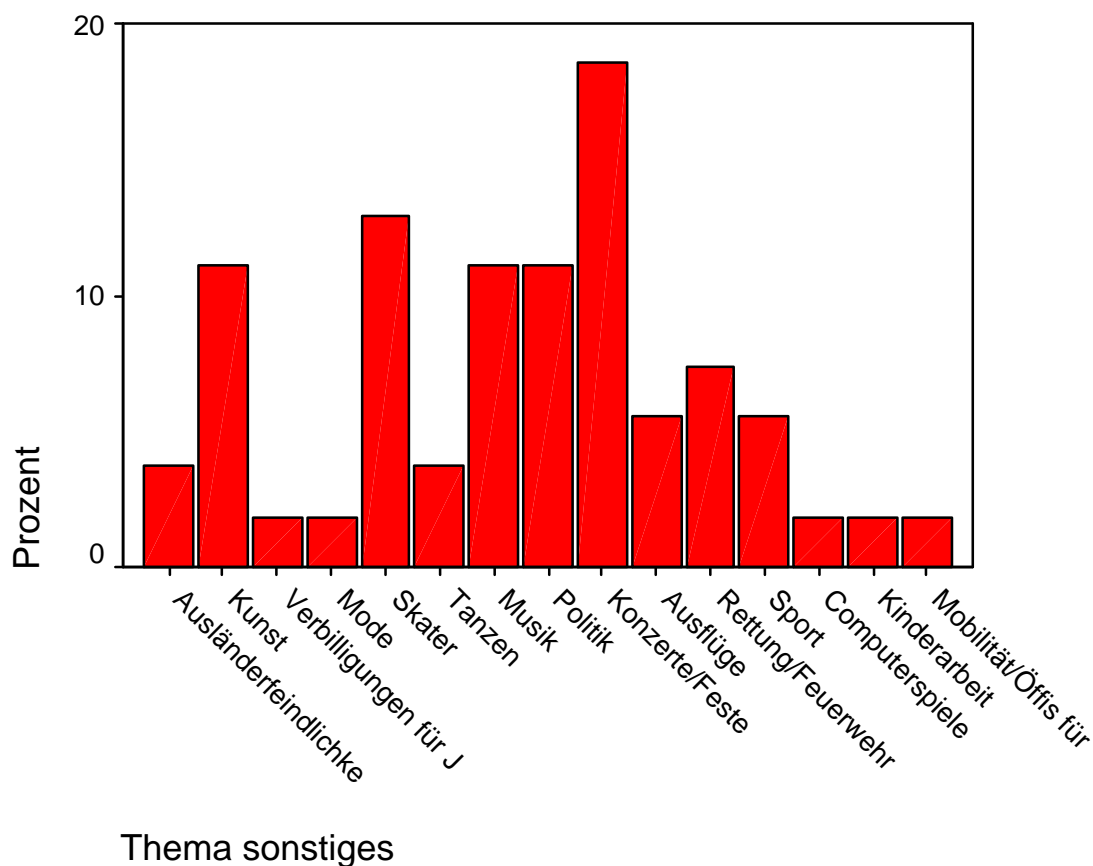


## Thema sonstiges

### Themenbereiche Sonstiges (Jugendliche)

	Häufigkeit	Prozent
Konzerte/Feste	10	18,5
Skater	7	13,0
Kunst	6	11,1
Musik	6	11,1
Politik	6	11,1
Rettung/Feuerwehr	4	7,4
Ausflüge	3	5,6
Sport	3	5,6
Ausländerfeindlichkeit	2	3,7
Tanzen	2	3,7
Verbilligungen für Jugendliche	1	1,9
Mode	1	1,9
Computerspiele	1	1,9
Kinderarbeit	1	1,9
Mobilität/ Öffis für Jugendliche	1	1,9

## Thema sonstiges



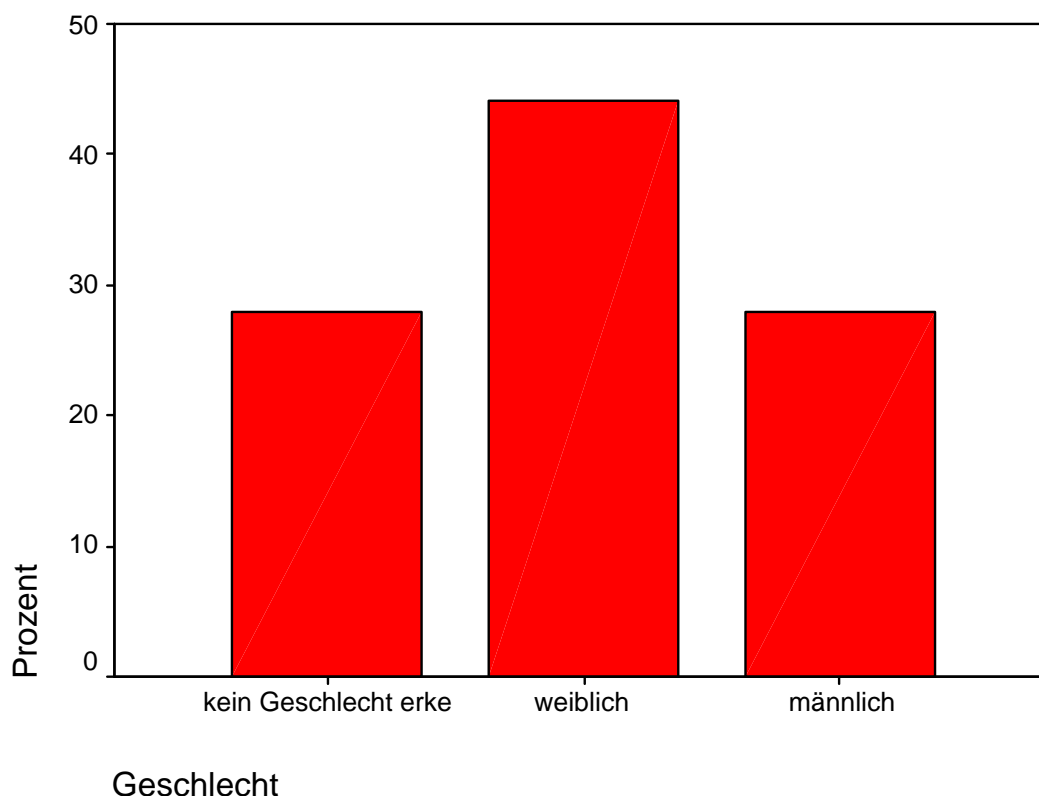
## Geschlecht (alle Befragten)

### Geschlecht

	Häufigkeit	Prozent	Gültige Prozente	Kumulierte Prozente
Gültig kein Geschlecht erkennbar	319	27,9	27,9	27,9
weiblich	506	44,2	44,2	72,1
männlich	320	27,9	27,9	100,0
Gesamt	1145	100,0	100,0	

Von den 1145 befragten Personen haben 319 (ca. 28%) ihr Geschlecht nicht angegeben. Die restlichen 826 befragten Personen setzen sich aus 61% Frauen und 39% Männern zusammen.

## Geschlecht



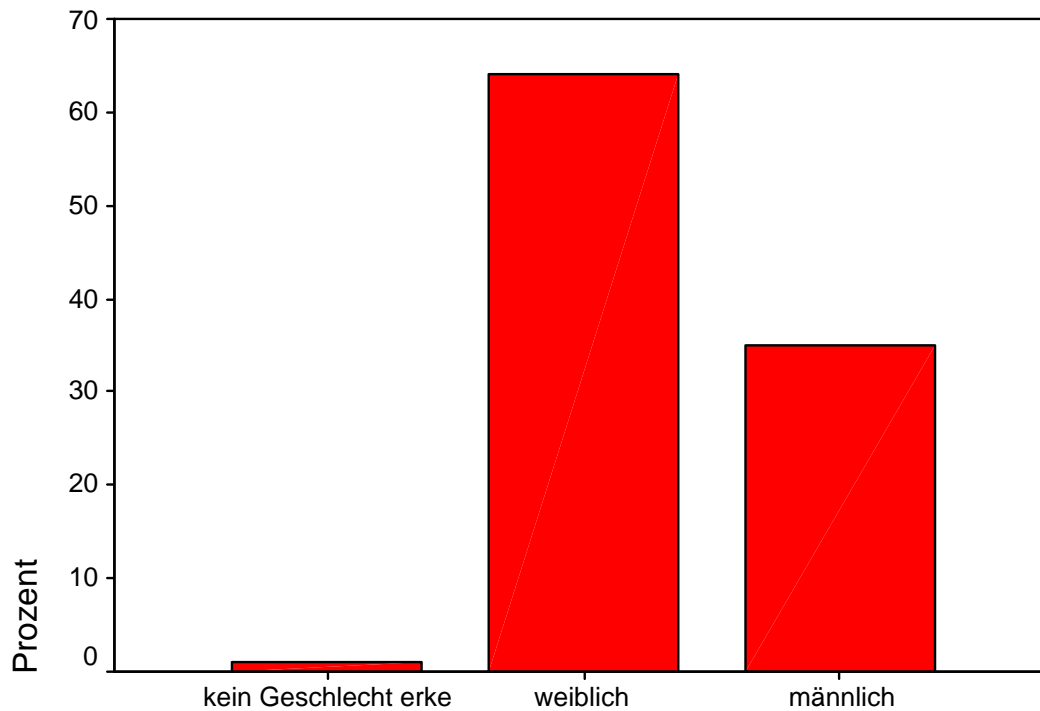
## Geschlecht (Jugendliche)

### Geschlecht

		Häufigkeit	Prozent	Gültige Prozente	Kumulierte Prozente
Gültig	kein Geschlecht erkennbar	6	1,0	1,0	1,0
	weiblich	388	64,0	64,0	65,0
	männlich	212	35,0	35,0	100,0
	Gesamt	606	100,0	100,0	

Bei den 606 befragten Jugendlichen haben 6 ihr Geschlecht nicht angegeben. Die anderen 600 befragten Jugendlichen setzen sich aus 65% Mädchen und 35% Jungen zusammen.

## Geschlecht



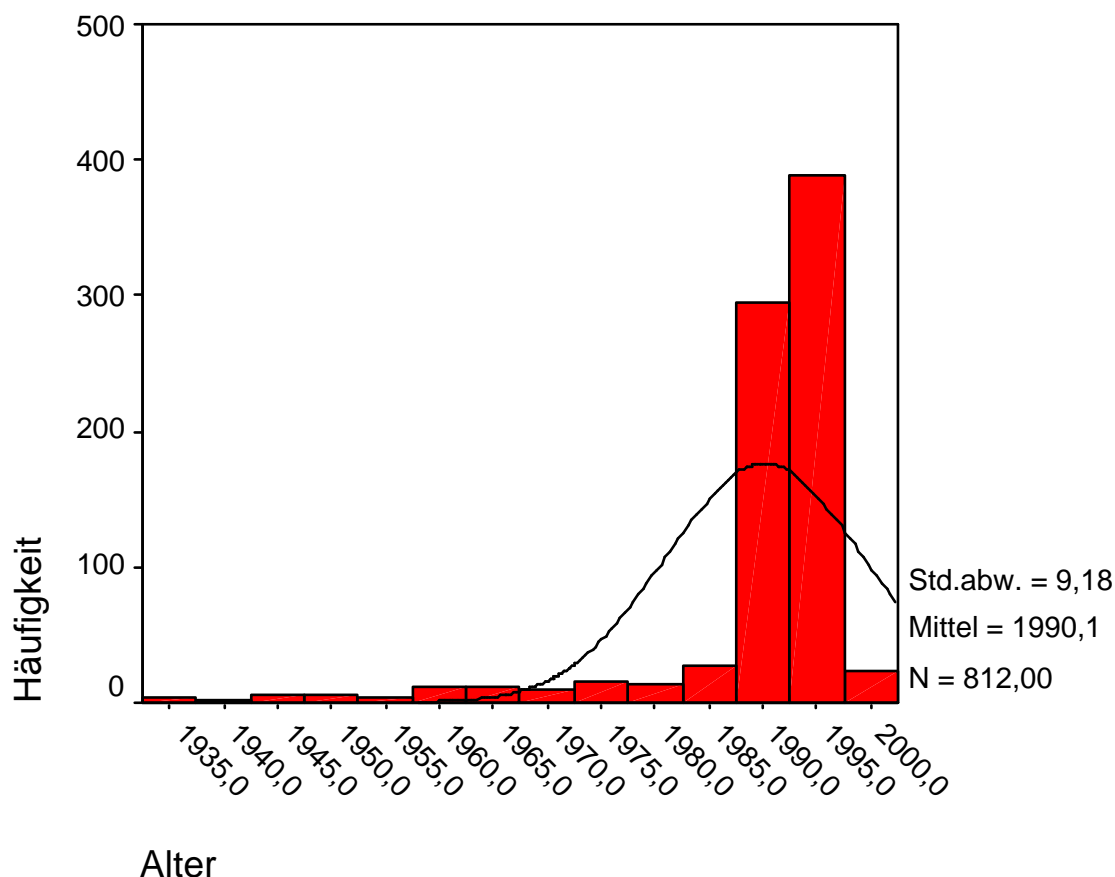
Geschlecht

## Alter

Alter	Anzahl
Gesamt	812
1936 - 1950	13
1951 -1960	10
1961 -1970	21
1971 - 1980	25
1981 - 1990	107
1991 - 2001	636

Von den 1145 befragten Personen gaben 812 Personen (ca. 71%) ihr Alter an.

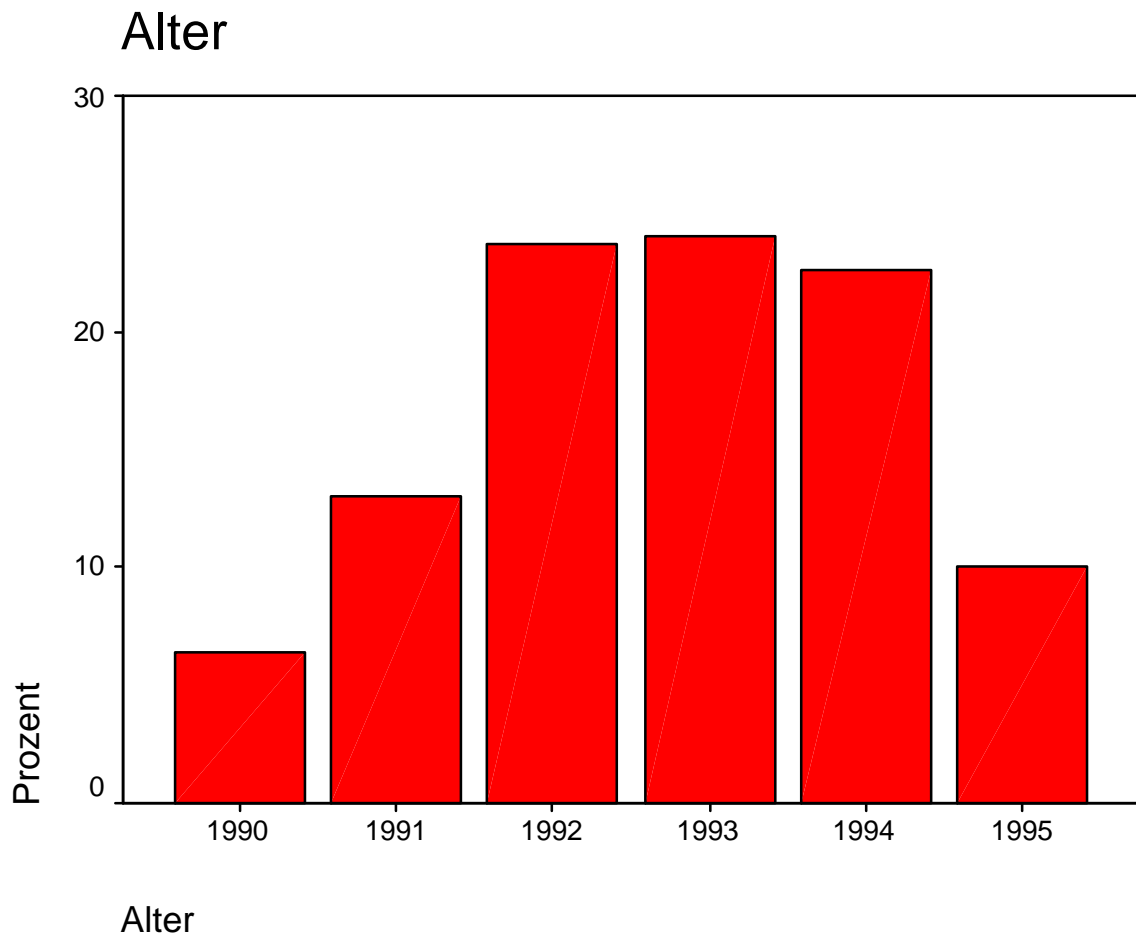
## Alter



## Alter der Jugendlichen

		Alter			
		Häufigkeit	Prozent	Gültige Prozente	Kumulierte Prozente
Gültig	1990	39	6,4	6,4	6,4
	1991	79	13,0	13,0	19,5
	1992	144	23,8	23,8	43,2
	1993	146	24,1	24,1	67,3
	1994	137	22,6	22,6	89,9
	1995	61	10,1	10,1	100,0
	Gesamt	606	100,0	100,0	

Der Großteil der befragten Jugendlichen ist in den Jahren 1992 (24%), 1993 (24%) und 1994 (23%) geboren.



	Häufigkeit	Prozent
Dornbirn	195	34,8
Lustenau	49	8,7
Götzis	21	3,7
Höchst	17	3,0
Bregenz	16	2,9
Feldkirch	15	2,7
Laterns	14	2,5
Koblach	14	2,5
Hohenems	14	2,5
Altach	13	2,3
Hard	13	2,3
Lauterach	12	2,1
Schwarzach/ Bildstein	11	2,0
Bezau/Reuthe	11	2,0
Mäder	9	1,6
Alberschwende	8	1,4
Egg	8	1,4
Hörbranz	8	1,4
Göfis	7	1,2
Klaus/Fraxern/Weil er	7	1,2
Sulzberg	7	1,2
Bludenz	6	1,1
Kennelbach	6	1,1
Nenzing	5	,9
Frastanz	5	,9
Röthis	4	,7
Hittisau	4	,7
Buch	4	,7
Braz	3	,5
Schlins	3	,5
Andelsbuch	3	,5
Eichenberg	3	,5
Gaissau	3	,5
Bürs	2	,4
Ludesch	2	,4
Schruns	2	,4
St. Gallenkirch	2	,4
Meiningen	2	,4
Satteins	2	,4
Schwarzenberg	2	,4
Schnepfau	2	,4
Au	2	,4
Schoppernau	2	,4

Hohenweiler	2	,4
Wolfurt	2	,4
Langen	2	,4
Doren	2	,4
Fußach	2	,4
Triesen (CH)	2	,4
Bürserberg	1	,2
Sonntag	1	,2
Vandans	1	,2
Tschaggungs	1	,2
Partennen	1	,2
Altenstadt	1	,2
Übersaxen	1	,2
Schönenbach	1	,2
Schröcken	1	,2
Altstätten (CH)	1	,2
Buchs (CH)	1	,2

Von den 1145 befragten Personen gaben 561 Personen (ca. 49%) ihre Wohngemeinde an.

	Häufigkeit	Prozent
Dornbirn	124	20,5
Lustenau	30	5,0
Koblach	13	2,1
Götzis	12	2,0
Bregenz	12	2,0
Altach	11	1,8
Bezau/Reuthe	11	1,8
Feldkirch	10	1,7
Schwarzach/Bildstein	10	1,7
Höchst	9	1,5
Laterns	8	1,3
Hohenems	8	1,3
Lauterach	8	1,3
Göfis	7	1,2
Sulzberg	7	1,2
Hard	7	1,2
Klaus/Fraxern/Weiler	6	1,0
Hörbranz	6	1,0
Kennelbach	6	1,0
Mäder	5	,8
Alberschwende	5	,8
Egg	5	,8
Bludenz	4	,7
Nenzing	4	,7
Frastanz	4	,7
Braz	3	,5
Schlins	3	,5
Andelsbuch	3	,5
Gaissau	3	,5
Ludesch	2	,3
St. Gallenkirch	2	,3
Schwarzenberg	2	,3
Schnepfau	2	,3
Au	2	,3
Schoppernau	2	,3
Eichenberg	2	,3
Hohenweiler	2	,3
Wolfurt	2	,3
Langen	2	,3
Doren	2	,3
Hittisau	2	,3
Buch	2	,3
Triesen (CH)	2	,3
Bürs	1	,2

Tschaggungs	1	,2
Partenen	1	,2
Meiningen	1	,2
Satteins	1	,2
Röthis	1	,2
Übersaxen	1	,2
Schönenbach	1	,2
Schröcken	1	,2
Fußach	1	,2
Altstätten (CH)	1	,2
Buchs (CH)	1	,2

Von den 606 befragten Jugendlichen gaben 222 (ca. 37%) keine Wohngemeinde an.

### Verhältnis der befragten Jugendlichen

	Anzahl befragte Jugendliche	Anzahl Jugendliche in Gemeinde	%
Dornbirn	124	3.304	4%
Lustenau	30	1.794	1,6%
Koblach	13	370	3,5%
Götzis	12	858	1,4%
Bregenz	12	1.820	0,7%
Altach	11	523	2%
Bezau/Reuthe	11	238	4,6%
Feldkirch	10	2.310	0,4%
Schwarzach/ Bildstein	10	358	2,8%

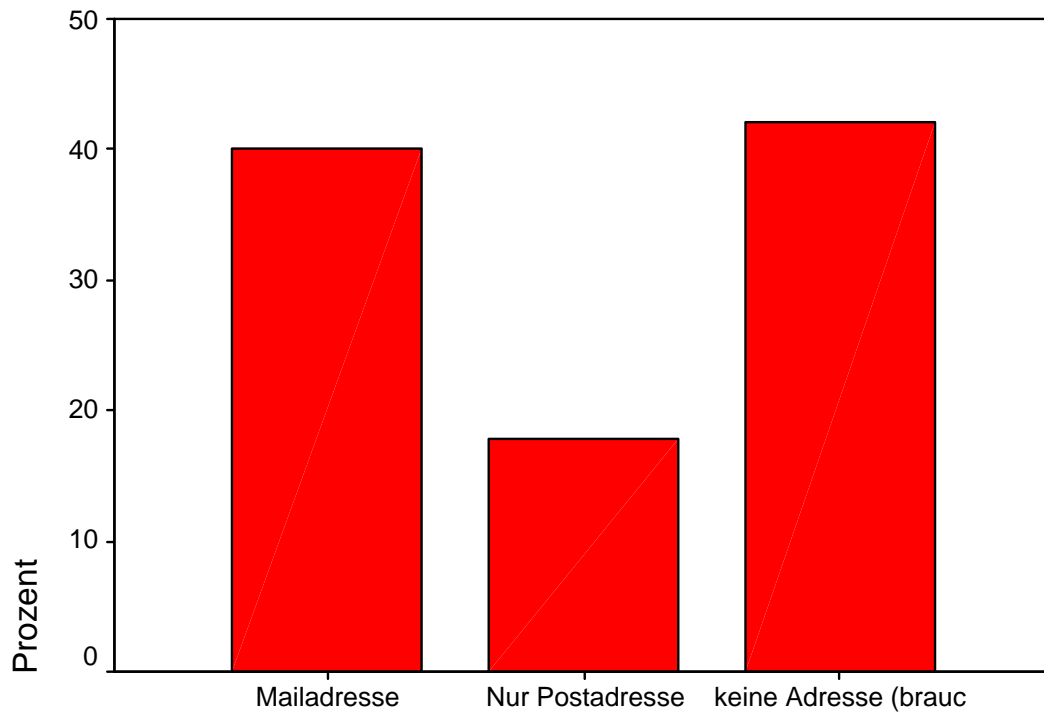
### Adressen (alle Befragten)

#### E-Mailadresse

	Häufigkeit	Prozent	Gültige Prozente	Kumulierte Prozente
Gültig Mailadresse	459	40,1	40,1	40,1
Nur Postadresse	204	17,8	17,8	57,9
keine Adresse (brauchbar)	482	42,1	42,1	100,0
Gesamt	1145	100,0	100,0	

von den 1145 befragten Personen haben 482 keine, oder keine brauchbare Adresse angegeben.

## E-Mailadresse



E-Mailadresse

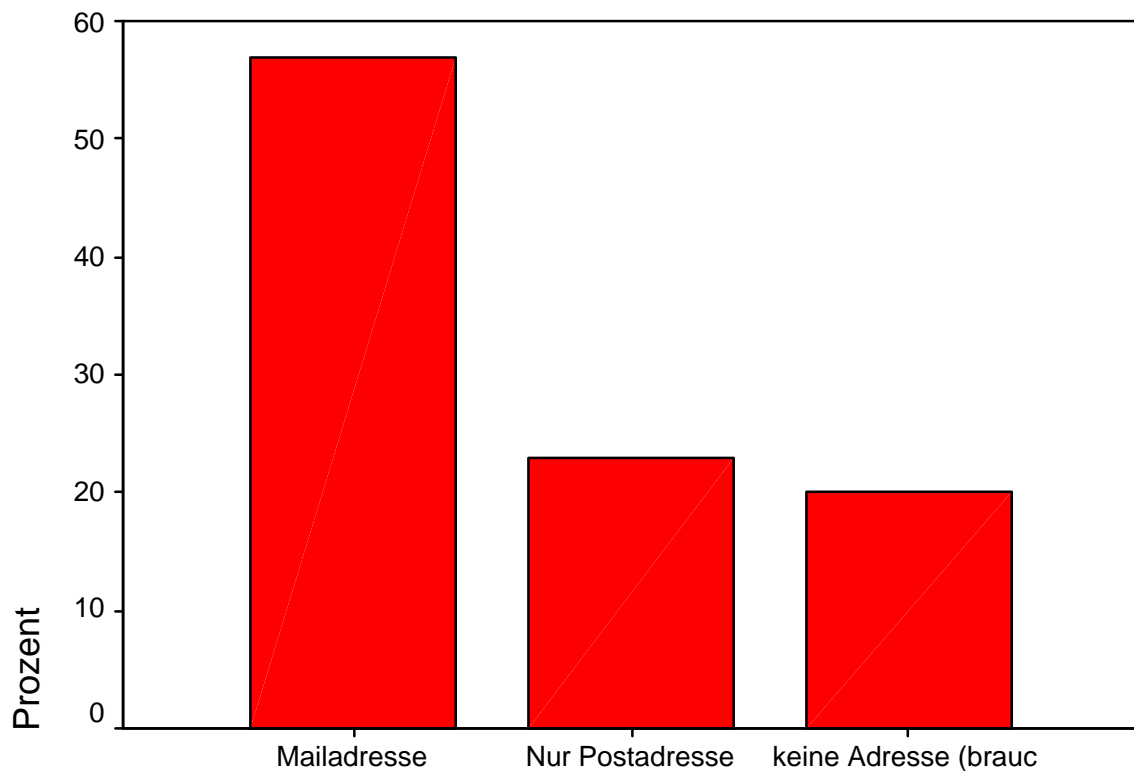
## Adressen (Jugendliche)

### E-Mailadresse

		Häufigkeit	Prozent	Gültige Prozente	Kumulierte Prozente
Gültig	Mailadresse	345	56,9	56,9	56,9
	Nur Postadresse	139	22,9	22,9	79,9
	keine Adresse (brauchbar)	122	20,1	20,1	100,0
	Gesamt	606	100,0	100,0	

von den 606 befragten Jugendlichen haben 122 keine oder keine brauchbare Adresse angegeben.

### E-Mailadresse



### E-Mailadresse